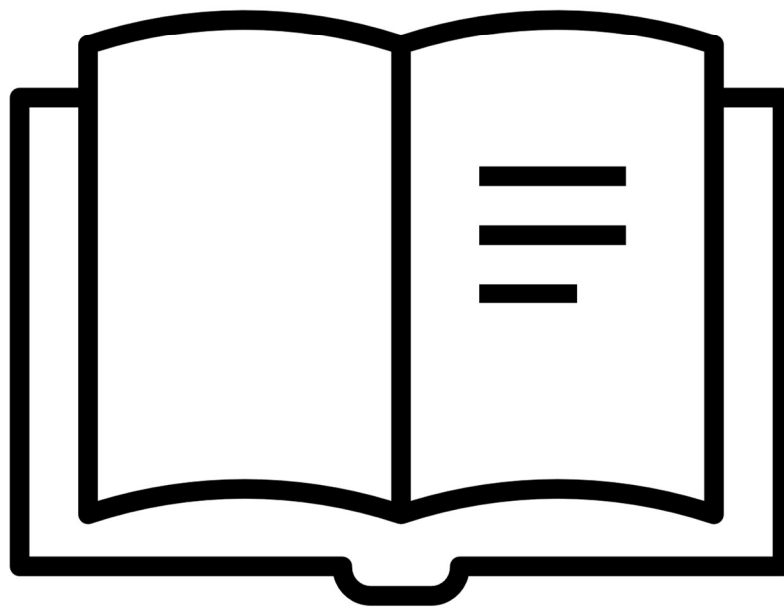


Ordblindestrategi



Indhold

Indhold	2
Ordblindestrategi	3
Indledning	3
Vision	3
Definition af ordblindhed	3
Handleplan på den enkelte skole	4
Identifikationsprocedure og Tiltag	4
Elever i risiko for at udvikle ordblindhed	4
Tiltag for elever i risiko for at udvikle ordblindhed	5
Identifikation af elever, der skal testes for ordblindhed	6
Tiltag for elever med mistanke om ordblindhed	7
Diagnosticering af ordblindhed	7
Hvem diagnosticerer ordblindhed?	7
Hvilke ordblindetest anvendes?	7
Hvilke elever tilbydes en ordblindetest?	8
Forældres retskrav	8
Efter testen	8
Handleplan for elever med ordblindhed	8
Hvad skal en handleplan indeholde?	9
Mulige indsatser/tiltag:	9
En mulig ansvarsfordeling af opgaverne:	9
Skolelederens ansvar:	9
Læsevejlederens ansvar:	10
It-vejlederens ansvar:	10
Alle læreres ansvar:	10
En ordblindevenlig skole	10
Bilag 1: Ordblind og lovgivning	11
Bilag 2: Kortlægning af elevens historik:	12
Bilag 3: Skema over mulige tegn på ordblindhed:	14

Ordblindestrategi

Indledning

Struer Kommune har en procedure der sikrer en hensigtsmæssig og ensartet praksis for elever i risiko for ordblindhed og elever med ordblindhed i kommunen. Proceduren kvalitetssikrer praksis og er løbende under udvikling i takt med, at nye erfaringer og tiltag viser behovet for at gøre tingene anderledes. Ordblindproceduren er udarbejdet med henblik på at styrke og udvikle indsatsen for elever i ordblindvanskeligheder på Folkeskolerne i Struer Kommune bl.a. gennem en tydelig fælles kommunal tilgang i forhold til forebyggende arbejde, tidlig opsporing, testning, indsatser, overgange og skole-hjemssamarbejdet. I Struer Kommune er alle indsatser for elever i ordblindvanskeligheder etableret decentralt.

Proceduren skal sikre ensartethed på tværs af kommunens skoler ved at samle de bedste erfaringer fra praksis og den nyeste forskning på området. Derved sikres den enkelte elev den bedst mulige støtte i forhold til sine ordblindvanskeligheder.

Vision

Det er visionen, at elever i ordblindvanskeligheder udvikler funktionelle læse- og skrivekompetencer, der sætter dem i stand til at uddanne sig videre og deltage i et demokratisk samfund.

Målet er, at den enkelte elev med ordblindhed bliver så dygtig som muligt til at læse med øjnene, og at eleven opnår kompetencer inden for læse- og skriveteknologi (LST), der kan kompensere for elevens læsehænder, så elever med ordblindhed oplever at kunne deltage og tilegne sig alderssvarende viden i skolens forskellige fag.

Definition af ordblindhed

Ordblindhed eller dysleksi, er vedvarende og markante vanskeligheder med at læse og skrive. Det beror på langsom og upræcis omsætning af bogstaver og bogstavfølger til sproglyde.

Forskningsbaseret viden viser, at konsekvenserne af ordblindhed kan reduceres gennem intensiv undervisning og med brug af it-baserede læse- og staveværktøjer. (National Reading Panel 2000)

Den internationale ordblindeforening (International Dyslexia Association, IDA) definerer ordblindhed på følgende måde:

"Ordblindhed er en specifik indlæringsvanskelighed af neurobiologisk oprindelse. Ordblindhed er kendetegnet ved vanskeligheder med sikker og/eller hurtig ordafkodning, stavevanskeligheder og vanskeligheder med at forbinde de enkelte bogstaver og bogstavfølger med deres konventionelle lyde.

Disse vanskeligheder stammer typisk fra en forstyrrelse i den fonologiske komponent i de sproglige færdigheder og er ofte uventede set i forhold til andre kognitive færdigheder og den undervisning, eleven har modtaget. Sekundære konsekvenser kan være vanskeligheder med læseforståelse og reduceret læseerfaring, som kan begrænse væksten i ordforråd og baggrundsviden" (Lyon, mfl. 2003).

I Danmark har omkring 7 % af befolkningen ordblindvanskeligheder (Nota), mens op til 16 % har store læse- eller stavevanskeligheder. (OECD 2013)

Handleplan på den enkelte skole

Det er den enkelte skoles ansvar at støtte og fremme læse- og staveudviklingen hos elever i risiko for at udvikle ordblindhed og for elever med ordblindhed, så de negative konsekvenser af ordblindheden mindskes.

Det forventes, at folkeskolerne (decentralt) har en handleplan, hvoraf det tydeligt fremgår:

- Hvem, der udfører de i næste afsnit beskrevne test.
- Hvilken indsats, der iværksættes, når en elev er i risiko for ordblindhed.
- Hvilken indsats, der iværksættes for elever med ordblindhed
- Hvem, der har ansvaret for at iværksætte og gennemføre indsatser.

For at sikre kvaliteten af testningen og indsatser bør underviseren have særlige kvalifikationer ift. viden om dansk skriftsprog, læseindlæring og læsevanskeligheder, fx læsevejledere, ordblindelærere.

Identifikationsprocedure og Tiltag

Elever i risiko for at udvikle ordblindhed

I Struer Kommune tilstræbes det at identificere elever i risiko for ordblindhed så tidligt som muligt.

Folkeskolerne i Struer Kommune følger derfor denne testprocedure i 0.-3. klasse i forhold til at identificere elever i risiko for at udvikle ordblindhed:

Klasse	Test	Hvilke elever	Tidspunkt	Hvem tester
0.	Sprogvurdering.dk Der rettes opmærksomhed på elever, der placerer sig i <i>Særlig indsats</i> .	Alle	Før uge 42	Børnehaveklasseleder i samarbejde med læsevejleder eller anden relevant fagperson.
	Risikotest for ordblindhed Som minimum de elever, der viser specifikke tegn på skriftsprogs-vanskeligheder, eller har forældre med ordblindhed.		juni	Læsevejleder/testlærer med erfaring med testning i børnehaveklassen og 1. kl.
1.	Risikotest for ordblindhed Elever, der ikke er testet i 0. kl., der viser specifikke tegn på skriftsprogsvanskeligheder, eller har forældre med ordblindhed.		August	Læsevejleder/testlærer med erfaring med testning i børnehaveklassen og 1. kl.
	Læs1 - Læsescreening UVM Elever, der placerer sig i <i>Særlig indsats</i> testes med Risikotest for ordblindhed.	Alle	Uge 45-46	Dansklærer/læsevejleder
	Ordlæseprøve 1	Alle	Mart/april	Dansklærer

	Der rettes opmærksomhed på elever, der placerer sig i <i>Erkendelse</i> .			
2.	National test i læsning Der rettes opmærksomhed på elever, der placerer sig blandt de på landsplan 10% lavest præsterende.	Alle	Ug 35-37	Dansklærer
	Ordlæseprøve 2 Der rettes opmærksomhed på elever, der placerer sig i <i>Erkendelse</i> .	Alle	Mart/april	Dansklærer
3.	DVO – klassescreening Elever med score ml. 0-15 afdækkes med individuel DVO-test.	Alle	August	Dansklærer
	ST3 Der rettes opmærksomhed på elever, der placerer sig i C3 eller derunder.	Alle	Marts/April	Dansklærer
	National test i læsning Der rettes opmærksomhed på elever, der placerer sig blandt de på landsplan 10% lavest præsterende.	Alle	Ug 35-37	Dansklærer

Tiltag for elever i risiko for at udvikle ordblindhed

For elever i risiko for ordblindhed iværksættes en intensiv og målrettet forebyggende indsats med fokus på direkte og systematisk undervisning i udnyttelse af skriftens lydprincip i læsning og skrivning/stavning.

Da disse elever ikke har lært at udnytte lydprincippet i den almindelige tilrettelagte undervisning, er det vigtigt:

- At undervisningen bygger på et grundigt kendskab til elevens forudsætninger i forhold til det rigtige indhold og det rigtige niveau.
- At der ikke går for lang tid imellem hver undervisningsgang, hvorved det indlærte glemmes. Undervisningsministeriet anbefaler 3-5 gange om ugen.
- At der laves en individuel, tidsbegrænset og evaluerbar handleplan.

Forebyggende indsatser kan i Struer Kommune foregå som støtte i klasseundervisning, på et lille hold eller som en-til-en undervisning.

Indsatsen skal tilrettelægges efter elevens udviklingsniveau og bør indeholde undervisning i:

- Bogstavernes navn, lyd og form
- Tydelig/distinkt udtale af ord
- Lydbaseret læse- og stavestrategi
- Direkte instruktion i lydprincippet for standardlyde og betingede udtaler.

- Læse- og skriveteknologi, når det vurderes relevant for eleven og dennes udbytte af undervisningen.

Effekten af den aftalte handleplan vurderes efter endt forløb. Hvis eleven stadig har behov, iværksættes en ny målrettet, tidsbegrænset indsats med evaluerbar handleplan.

Identifikation af elever, der skal testes for ordblindhed

Fra foråret 3. klasse er der mulighed for at diagnosticere ordblindhed.

Folkeskolerne i Struer Kommune begynder derfor fra midten af 3. klasse at identificere elever, der skal testes for ordblindhed.

Til det formål benytter Folkeskolerne i Struer Kommune følgende testprocedure i 3. – 10. klasse:

Klasse	Test	Hvilke elever	Tidspunkt	Hvem tester
3.	Ordlæseprøve 2 Der rettes opmærksomhed på elever, der placerer sig i <i>Erkendelse</i> .	Alle	Mart/april	Dansklærer
4.	ST4 Der rettes opmærksomhed på elever, der placerer sig i C3 eller derunder.	Alle	August	Dansklærer
	National test i læsning Der rettes opmærksomhed på elever, der placerer sig blandt de på landsplan 10% lavest præsterende.	Alle	Ug 35-37	Dansklærer
	Ordlæseprøve 2 Der rettes opmærksomhed på elever, der placerer sig i <i>Erkendelse</i> .	Alle	Mart/april	Dansklærer
5. kl.	ST5 Der rettes opmærksomhed på elever, der placerer sig i C3 eller derunder.	Alle	August	Dansklærer
	Tekstlæseprøve 6 Der rettes opmærksomhed på elever, der placerer sig i <i>Erkendelse</i> .	Alle	Mart/april	Dansklærer
6. kl.	ST6 Der rettes opmærksomhed på elever, der placerer sig i C3 eller derunder.	Alle	August	Dansklærer
	National test i læsning Der rettes opmærksomhed på elever, der placerer sig blandt de på landsplan 10% lavest præsterende.	Alle	Ug 35-37	Dansklærer
	Tekstlæseprøve 7 Der rettes opmærksomhed på elever, der placerer sig i <i>Erkendelse</i> .	Alle	Mart/april	Dansklærer
7. kl.	ST7 Der rettes opmærksomhed på elever, der placerer sig i C3 eller derunder.	Alle	August	Dansklærer
	Tekstlæseprøve 8	Alle	Mart/april	Dansklærer

	Der rettes opmærksomhed på elever, der placerer sig i <i>Erkendelse</i> .			
	Dansklærer udvælger evt. i samarbejde med læsevejleder relevante læse- og staveprøver. Der rettes opmærksomhed på elever, der læser og/eller staver langsomt og usikkert.			
8. kl.	ST8 Der rettes opmærksomhed på elever, der placerer sig i C3 eller derunder.	Alle	August	Dansklærer
	National test i læsning Der rettes opmærksomhed på elever, der placerer sig blandt de på landsplan 10% lavest præsterende.	Alle	Ug 35-37	Dansklærer
	Dansklærer udvælger evt. i samarbejde med læsevejleder relevante læse- og staveprøver. Der rettes opmærksomhed på elever, der læser og/eller staver langsomt og usikkert.			
9. kl.	Dansklærer udvælger evt. i samarbejde med læsevejleder relevante læse- og staveprøver. Der rettes opmærksomhed på elever, der læser og/eller staver langsomt og usikkert.			
10. kl.	Dansklærer udvælger evt. i samarbejde med læsevejleder relevante læse- og staveprøver. Der rettes opmærksomhed på elever, der læser og/eller staver langsomt og usikkert.			

Tiltag for elever med mistanke om ordblindhed

Hvis elever på baggrund af resultater på ovenstående test og yderligere individuelle test samt observationer fra den daglige undervisning viser tydelige tegn på ordblindhed, tilbydes eleven test med undervisningsministeriets tværgående ordblindetest "Ordblindetesten" eller anden standardiseret ordblindetest.

Diagnosticering af ordblindhed

Hvem diagnosticerer ordblindhed?

At stille diagnosen ordblindhed kræver en helhedsvurdering af eleven. Der kan være andre årsager til læsevanskelighederne end ordblindhed. Derfor er det i Struer Kommune lærere med viden om skriftsprog og skriftsprogsvanskeligheder, fx læsevejledere, der stiller diagnosen.

Hvilke ordblindetest anvendes?

Undervisningsministeriets tværgående ordblindetest "Ordblindetesten" kan anvendes i månederne marts – juni for elever i 3. -9. kl. Elever i 10. klasse kan testes hele året. Undervisningsministeriet arbejder for nuværende på at udvikle "Ordblindetesten", så den kan anvendes hele skoleåret i 3.-9. klasse.

"Ordblindetesten" anvendes i Struer Kommune som beskrevet i vejledningen og godkendes kun, hvis testningen er forløbet som beskrevet heri. Testen tages først i anvendelse, når der på et kvalificeret grundlag vurderes at være begrundet mistanke om ordblindhed.

I Struer Kommune er der opmærksomhed på STUK's udmelding fra foråret 2024, hvor det præciseres, at det som udgangspunkt er den første ordblindetest, der lægges til grund ved ansøgning om SPS-støtte, når eleven skal videre fra folkeskolen.

Ved test taget i 3. klasse kan der være statistisk usikkerhed om resultatets gyldighed, hvorfor resultatet af en 2. test vil kunne være udgangspunkt for ansøgning om SPS-støtte.

Ved testning af elever i 4. kl. og opefter er det blevet endnu vigtigere med et grundigt indblik i elevens læseudvikling forud for testen.

Testresultatet opbevares og er for test taget i 3.-9. klasse gyldigt i 15 år. Forældrene har efter fem år mulighed for at bede Rigsarkivet om at slette testresultatet.

Der kan anvendes andre standardiserede ordblindetest som fx Elbros Ordlistor.

Hvilke elever tilbydes en ordblindetest?

Elever, hvor der vurderes at være begrundet mistanke om ordblindhed, tilbydes en ordblindetest. Den begrundede mistanke skal bygge på (se bilag 2):

- Elevens resultater af test nævnt i afsnittet *Identifikation af elever, der skal testes for ordblindhed*.
- Yderligere individuel afdækning.
- Indsigt i elevens aktuelle læse- og staveniveau i forhold til normal læse- og staveudvikling.
- Kendskab til særligt tilrettelagte forløb, der har været iværksat for at afhjælpe vanskelighederne og effekten af disse.
- Relevante oplysninger fra forældrene om fx den sproglige udvikling fra førskolealderen og ordblindhed i familien.

Den samlede viden vedrørende eleven og dennes vanskeligheder bruges efterfølgende til at kvalificere vurderingen af Ordblindetestens resultat. Der bør findes andre årsager, hvis testen viser, der ikke er tale om ordblindhed.

Nogle elever kan være gode til at kompensere for deres læsevanskeligheder. Det er derfor vigtigt at være opmærksom på ordblindhed i hele skoleforløbet og lade tvivlen komme eleven til gode.

Forældres retskrav

Fra marts 4. klasse har forældre retskrav på, at der én gang i barnets skoleforløb foretages en ordblindetest af deres barn jf. folkeskolelovens §3b. Skolen bestemmer, hvilken standardiseret ordblindetest der benyttes.

Efter testen

Efter testen inviteres eleven og dennes forældre til et tilbagemødemøde med testlæreren, dansklæreren og/eller kontaktlæreren, hvor testresultatet formidles og en fælles handleplan – se næste afsnit - udarbejdes.

Dette gælder uanset resultatet af testen.

Handleplan for elever med ordblindhed

Ordblindhed er en funktionsnedsættelse, og det er skolens ansvar at tilbyde eleven den nødvendige hjælp og støtte med udgangspunkt i de beskrevne vanskeligheder for at mindske konsekvenserne af elevens funktionsnedsættelse.

Elever med ordblindhed har både brug for undervisning i funktionelle læse- og skrivestrategier og i anvendelse af kvalificerende læse- og skriveteknologi.

I Struer Kommune anbefales skolerne at anvende forskningsbaserede metoder og undervisningsmaterialer.

Det vil altid være en individuel afgørelse, hvor meget tid og energi, der bruges på tilegnelse af læse- og stavestrategier, og hvor meget tid der bruges på tilegnelsen af kompetencer inden for læse- og skriveteknologi.

Hvad skal en handleplan indeholde?

En handleplan skal indeholde:

- Status på elevens aktuelle læse- og staveniveau.
- Beskrivelse af mål for den kommende periode.
- Beskrivelse af de indsatser/tiltag der iværksættes, herunder hvem, hvad, hvornår og hvordan.
- Aftale om, hvornår der evalueres.
- Derudover gerne en beskrivelse af, hvad eleven mestrer og elevens styrkesider.

Mulige indsatser/tiltag:

NOTA: har eleven ordblindhed, tilbydes eleven medlemskab til NOTA.

Læse- og stavestrategier:

- Undervisning i afkodningsstrategier
- Undervisning i forståelsesstrategier
- Undervisning i stavestrategier
- Undervisning i læsemåder

Kompenserende IT:

- Undervisning i brug af IntoWords på computer og mobil ud fra målene i IntoWords-trappen:
 - I indskolingen arbejdes som minimum med målene på Trin 1
 - På mellemtrinnet arbejdes som minimum med målene på Trin 2
 - I udskolingen arbejdes med målene på Trin 3
- Undervisning i brug af "SubReader"

Personlig udvikling:

- Tilegnelse af viden om ordblindhed.
- Samtale om selvopfattelse og ordblindhed.
- Undervisning i mestringsstrategier.

En mulig ansvarsfordeling af opgaverne:

Skolelederens ansvar:

- At sørge for, at skolen har klare strategier for samarbejdet mellem skole og hjem.
- At sikre ressourcer (uddannelse og tid) til det tværfaglige samarbejde om elever med ordblindhed.
- At sikre skolens it-vejledere kan vejlede, undervise og støtte elever med ordblindhed i brugen af kompenserende teknologier.
- At sikre, at skolens lærere planlægger og tilrettelægger undervisningen på en sådan måde, at elever med ordblindhed kan deltage på lige fod med resten af klassen. Elever med ordblindhed skal have mulighed for at læse og skrive ved hjælp af it-baserede værktøjer i alle fag.
- At sikre, at elever med ordblindhed får ekstra tid og har adgang til it-baserede værktøjer ved Folkeskolens prøver.

Læsevejlederens ansvar:

Når ordblindetest-resultatet er udarbejdet, skal læsevejlederen i samarbejde med kontaktlæreren holde møde med forældre til elever med ordblindhed, hvori der bl.a. drøftes:

- Testresultatet
- Tiltag/handleplan
- Indmeldelse på Nota
- Præsentation af relevant LST, eksempelvis IntoWords

I samarbejde med klassens lærere skal indsatsen for den enkelte elev koordineres og planlægges. Det skal sikres, at eleven får tilbud i skolens ressourcecenter, hvor der bl.a. arbejdes med:

- Fonologi
- Læse- og stavetræning
- It-baserede læse- og skriveværktøjer

It-vejlederens ansvar:

- At sikre, at de it-baserede værktøjer fungerer for elever med ordblindhed.

Alle læreres ansvar:

- At kende tegnene på ordblindhed og tilrettelægge undervisningen derefter.
- At kunne bruge it-baserede værktøjer og kunne vejlede elever med ordblindhed deri.
- At sørge for, at elever med ordblindhed har adgang til alle tekster i digital form.

En ordblindevenlig skole

Det bør tilstræbes, at den enkelte skole gøres til en ordblindevenlig skole, hvilket bl.a. indebærer:

- At der tales med elever med ordblindhed om udfordringerne og konsekvenserne af ordblindheden.
- At der afsættes undervisning og tid, så den enkelte elev bliver så dygtig som muligt til at læse og stave.
- At eleven bliver tilmeldt Nota og vejledes i at bruge det.
- At der afsættes undervisning og tid, så den enkelte elev kan tilegne sig kompetencer i læse- og skriveteknologierne. Det skal være så omfattende, at eleven kan anvende programmerne i den daglige undervisning.
- At alle faglærere skal tænke læse-skrive-teknologien ind i undervisningen, så den ordblinde elev kan deltage i undervisningen.
- At alle lærere er opmærksomme på, at elever med ordblindhed ikke bliver bedt om at læse højt i klassen, medmindre de selv ønsker det.
- At der etableres forældrekurser, så forældrene får et indblik i, hvordan teknologierne fungerer.
- At skolen medvirker til at danne et forældre-netværk.
- At alle skolens elever ved, hvad det vil sige at have ordblindhed.

Bilag 1: Ordblind og lovgivning

Kapitel 1

Folkeskolens formål

§ 1. Folkeskolen skal i samarbejde med forældrene give eleverne kundskaber og færdigheder, der: forbereder dem til videre uddannelse og giver dem lyst til at lære mere, gør dem fortrolige med dansk kultur og historie, giver dem forståelse for andre lande og kulturer, bidrager til deres forståelse for menneskets samspil med naturen og fremmer den enkelte elevs alsidige udvikling.

Stk. 2. Folkeskolen skal udvikle arbejdsmetoder og skabe rammer for oplevelse, fordybelse og virkelyst, så eleverne udvikler erkendelse og fantasi og får tillid til egne muligheder og baggrund for at tage stilling og handle.

Stk. 3. Folkeskolen skal forberede eleverne til deltagelse, medansvar, rettigheder og pligter i et samfund med frihed og folkestyre. Skolens virke skal derfor være præget af åndsfrihed, ligeværd og demokrati.

§ 3 b. Til elever i grundskolen med læsevanskeligheder, der kan skyldes ordblindhed, skal skolens leder tilbyde, at der foretages en ordblindetest med henblik på at afdække elevens læsevanskeligheder. Tilbuddet gives fra den 1. marts på 3. klassetrin efter samråd med eleven og forældrene, jf. § 54. Elevens synspunkter skal tillægges passende vægt under hensyntagen til elevens alder og modenhed.

Stk. 2. Forældre har én gang i skoleforløbet fra den 1. marts på 4. klassetrin krav på, at der foretages en ordblindetest af deres barn. Kommunalbestyrelsen foretager ordblindetesten efter forældrenes anmodning.

§ 5

Stk. 5. Der gives i fornødent omfang supplerende undervisning eller anden faglig støtte til elever, der har skiftet skole, eller som har været uden undervisning i længere tid. Der skal i fornødent omfang gives supplerende undervisning eller anden faglig støtte til elever, som af anden grund har behov for støtte. Skolens leder kan for en elev, der modtager supplerende undervisning eller anden faglig støtte efter 1. og 2. pkt., efter samråd med elevens forældre fravige undervisningstiden i § 14 b, stk. 2, 1. pkt., hvis det er til elevens bedste.

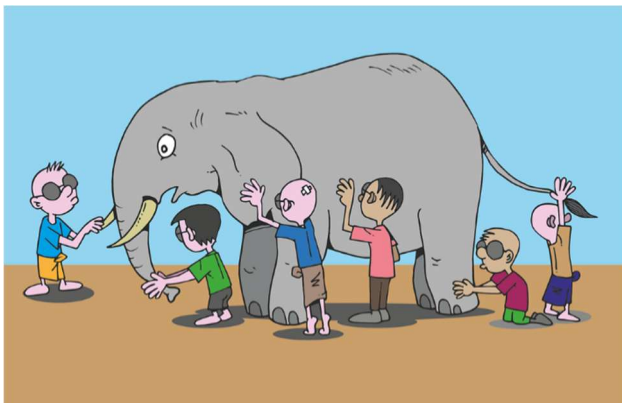
Socialstyrelsen:

Grundskoler

Den enkelte skole har ansvar for at stille særlige undervisningsmaterialer (fx indlæste og elektroniske materialer) og it-hjælpe midler til rådighed for en skoleelev med ordblindhed.

Skolen vurderer på baggrund af en pædagogisk-psykologisk udtalelse, hvilke særlige undervisningsmaterialer og it-hjælpe midler en elev har behov for. Det vil som oftest være PPR i kommunen, der udfærdiger sådan en udtalelse. Men der er ikke nogen regler til hinder for, at skolen selv udfærdiger den, fx i samarbejde mellem elevens lærere og skolens læsevejleder. Det er skolelederen, som træffer afgørelse om bevilling af støtte.

Bilag 2: Kortlægning af elevens historik:



Hvis man ikke har et grundigt kendskab til eleven, kan eleven blive testet ordblind uden at være det.

Derfor må Ordblindetesten aldrig stå alene og aldrig være det første der gøres.

(Ordblindetesten er ikke afprøvet på elever med blandede vanskeligheder, hvor der er usikkerhed for, om læsevanskelighederne rent faktisk er det primære problemområde. Det kan dreje sig om elever med syns- eller hørenedsættelser eller elever, der har diagnosen ADHD eller en kognitiv funktionsnedsættelse.

Vejledningen til Ordblindetesten s. 6).

Herunder følger en skematisk oversigt over de områder, der bør være indsigt i, inden eleven tilbydes en ordblindetest.

Elevenes navn og klasse:	
Dansklærer:	
Problematikker i -læsning -stavning -det sproglige	
Elevenes syn på egne udfordringer:	
Hvilke indsatser er gjort? -herunder den undervisningsmæssige historik og støtte eller andre tiltag og effekten heraf...	
Elevenes egen indsats	
Ordblindhed i familien?	
Testresultater - historik: Stavetest: <ul style="list-style-type: none"> • ST3 • ST4 • ST5 • ST6 • ST7 • ST8 • ST9 Læsetests: <ul style="list-style-type: none"> • Ordlæseprøve 1 • Ordlæseprøve 2 • Tekstlæseprøve 6 • Tekstlæseprøve 7 • Tekstlæseprøve 8 Nationale test:	
Andre problematikker.	
Forældrenes vurdering af elevens vanskeligheder	
Teamets vurdering -andre fag	

Bilag 3: Skema over mulige tegn på ordblindhed:

0.klasse	<ul style="list-style-type: none">• ordblindhed i familien (ordblindhed har en stærk arvelig faktor)• manglende lyst til at få historier læst højt• vanskeligheder ved at rime (husker ikke rim, remser eller sangtekster)• ringe opmærksomhed på forlyd• ingen eller ringe interesse for at lære bogstaver og ord• kendskab til mindre end otte bogstaver i begyndelsen af 0. klasse• vanskeligheder ved at lære bogstaver og evt. tal• vanskeligheder ved at koble bogstaver og lyde• vanskeligheder ved hurtigt at benævne ord• begrænset ordforråd og begrebsverden• vanskeligheder ved at fortælle en kort historie. Anvender enkeltord i stedet for sætninger• begrænset sprogforståelse, f.eks. svært ved at forstå/ huske en fælles besked
1.-3. klasse	<ul style="list-style-type: none">• vanskeligheder ved at koble bogstaver og lyde• ringe interesse for at læse og skrive• usikkert kendskab til bogstaver• manglende afkodningsstrategier• manglende opmærksomhed på den første lyd i ord• vanskeligheder ved hurtigt at genkende småord• vanskeligheder med at stave lydrette ord• teksten læses udenad• vanskeligheder ved at lære engelsk

